

聚英以太网配置软件使用说明

V1.7



北京聚英翱翔电子有限责任公司

目 录

一、软件说明	1
二、硬件说明	1
1、默认 IP	1
2、复位键	1
三、IP 配置	1
1、直连模式	2
2、组网模式	4
3、常见问题	7
四、TCP/UDP 模式	8
1、TCP Server	9
2、TCP Client	9
3、UDP Server	12
4、UDP Client	12
五、串口服务器配置	13
1、网络通道配置	13
2、串口通道配置	14
六、通讯测试	15
1、软件测试	15
2、Socket 网络测试工具	16
3、Modbus TCP 测试	22
七、设备地址	27
1、使用软件	27
2、修改方法	27
八、PLC 通讯	27
九、技术支持	28

一、软件说明

本软件适用于对以太网口设备及串口服务器进行参数配置，用于设置以太网设备的 IP、网络工作模式等参数配置，同时支持网络通道传输数据模式的设置。

WIFI 参数配置说明下载：

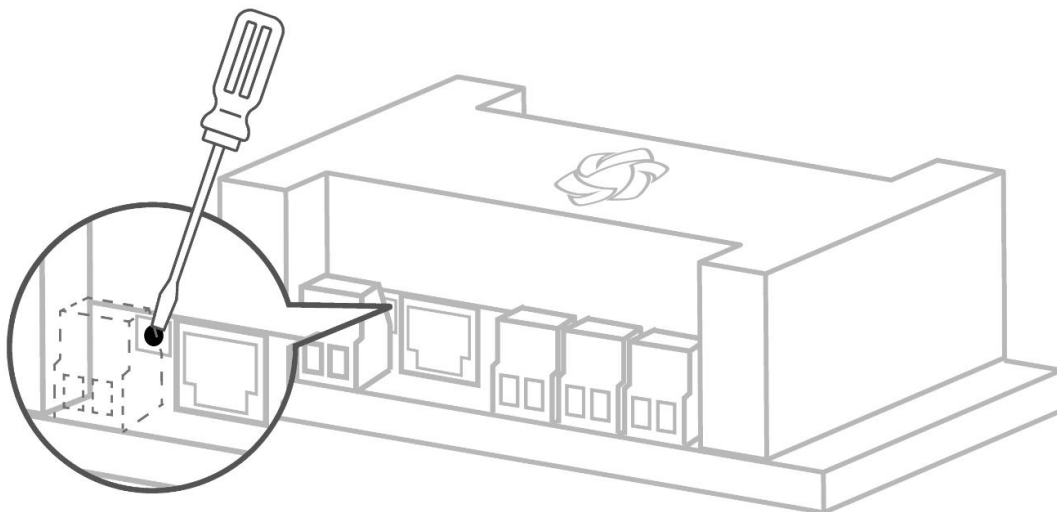
<https://www.juyingele.com.cn/software/software/WIFI使用手册.pdf>

二、硬件说明

1、默认 IP

IP 地址	网络模式	端口号	设备地址
192.168.1.232	TCP Server	10000	1

2、复位键



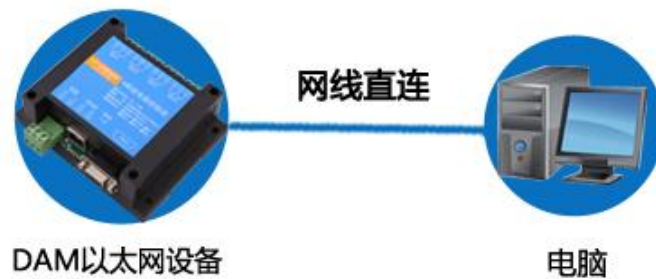
动作	说明
长按按键 12 秒	释放按键后，进入默认静态 IP 模式。
长按按键 6 秒	释放按键后，进入默认 DHCP 模式

三、IP 配置

网口设备配置参数时有以下两种硬件连接方法

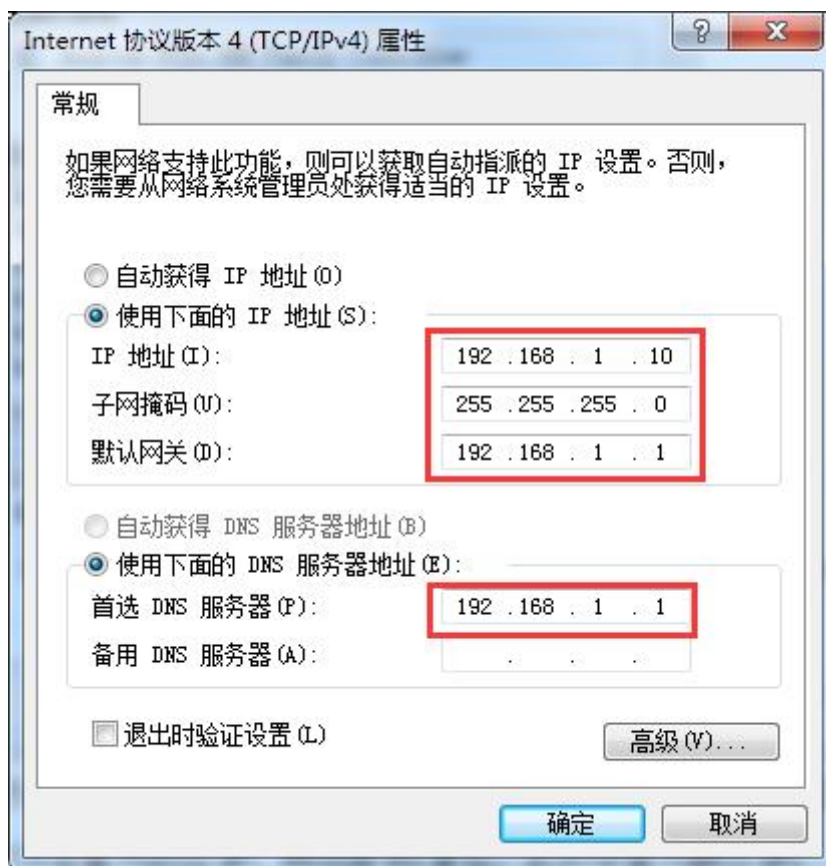
硬件连接	说明
直连模式	设备通过网线与电脑直连
组网模式	设备通过网线连接到路由器/交换机

1、直连模式

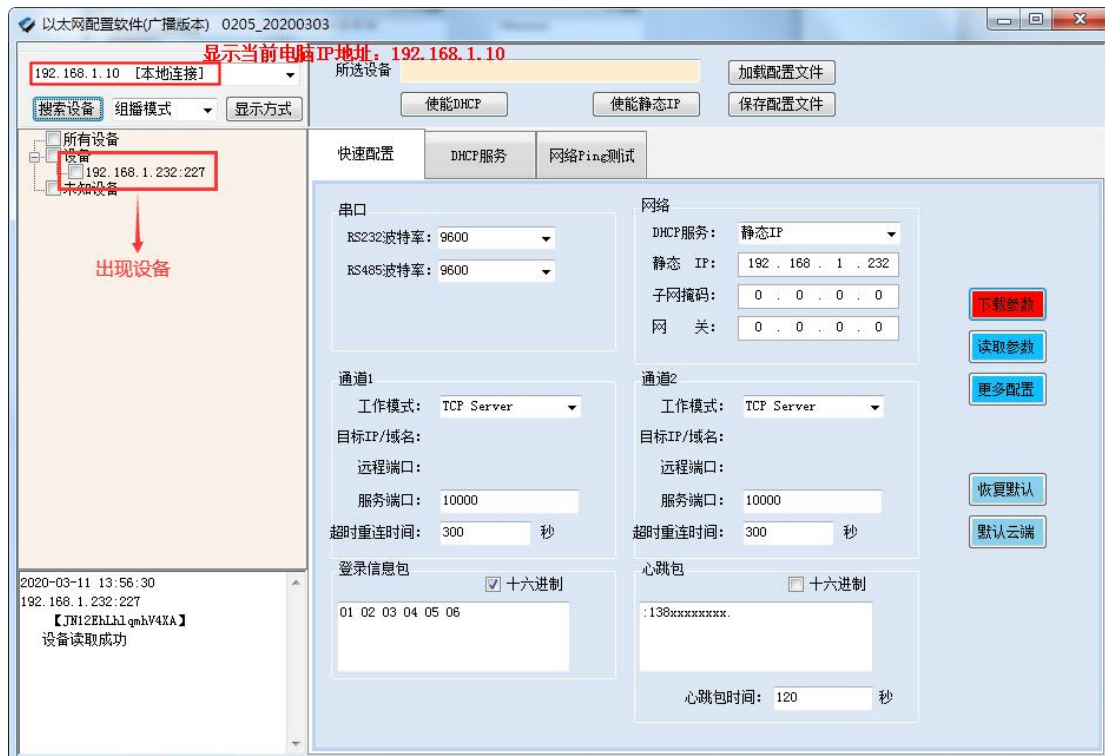


- 打开【网络与共享中心】---->【更改适配器设置】---->【本地连接】---->【属性】---->【IPv4】中，修改电脑 IP 为静态 IP：192.168.1.10；

说明：直连模式下，因为设备默认 IP 为 192.168.1.232，修改设备参数时，设备 IP 必须与电脑 IP 为同一网段。



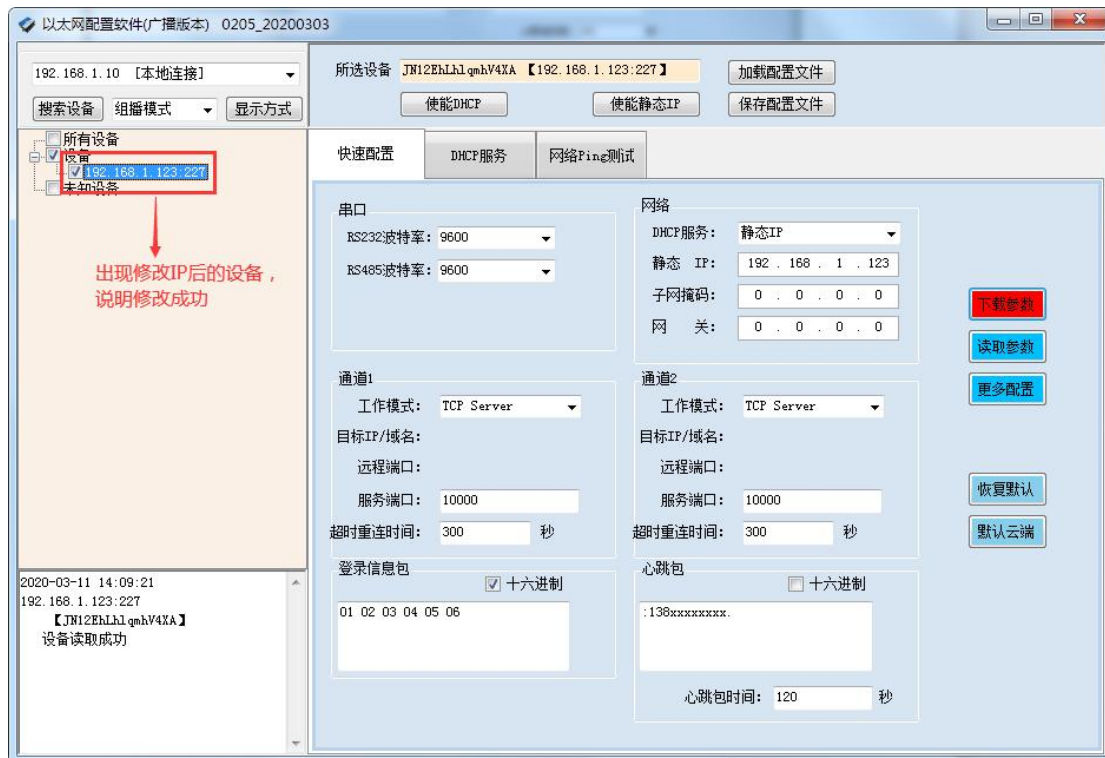
- 打开【以太网配置软件】，搜索设备；



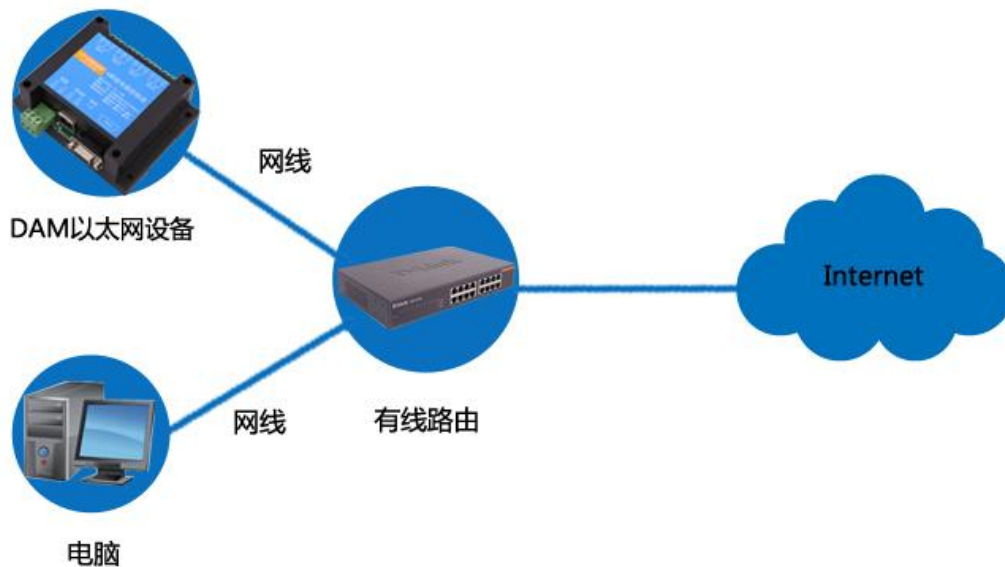
➤ 修改参数



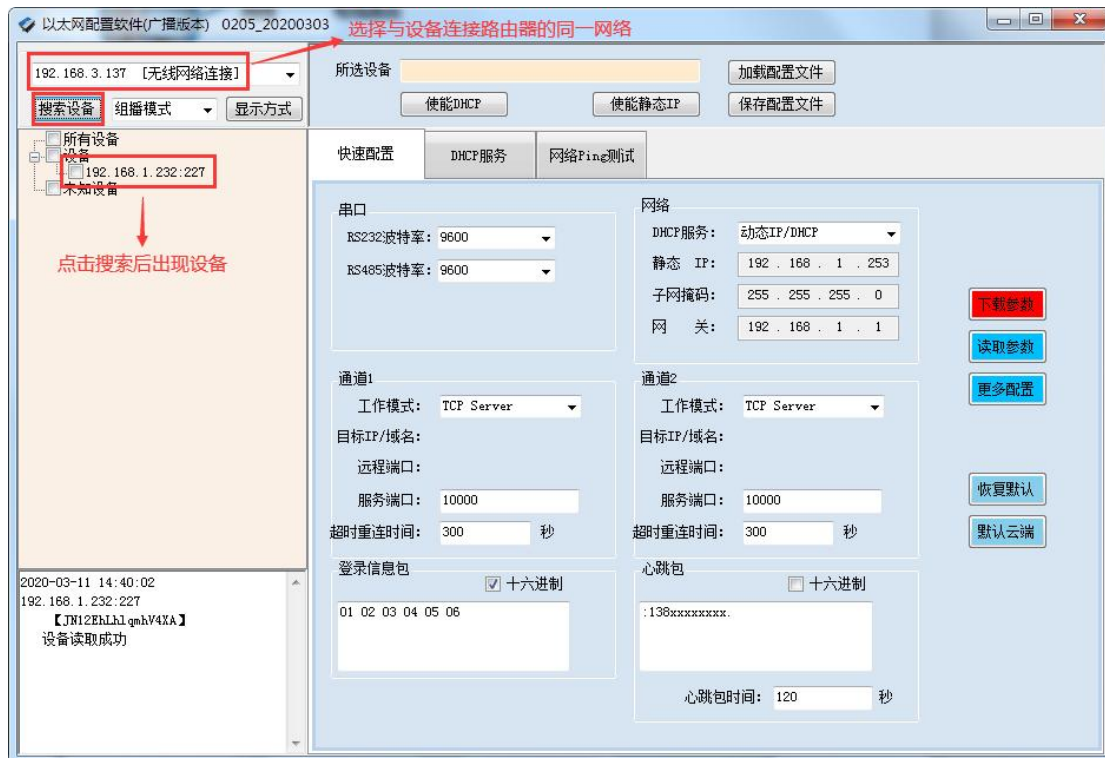
➤ 重新搜索



2、组网模式

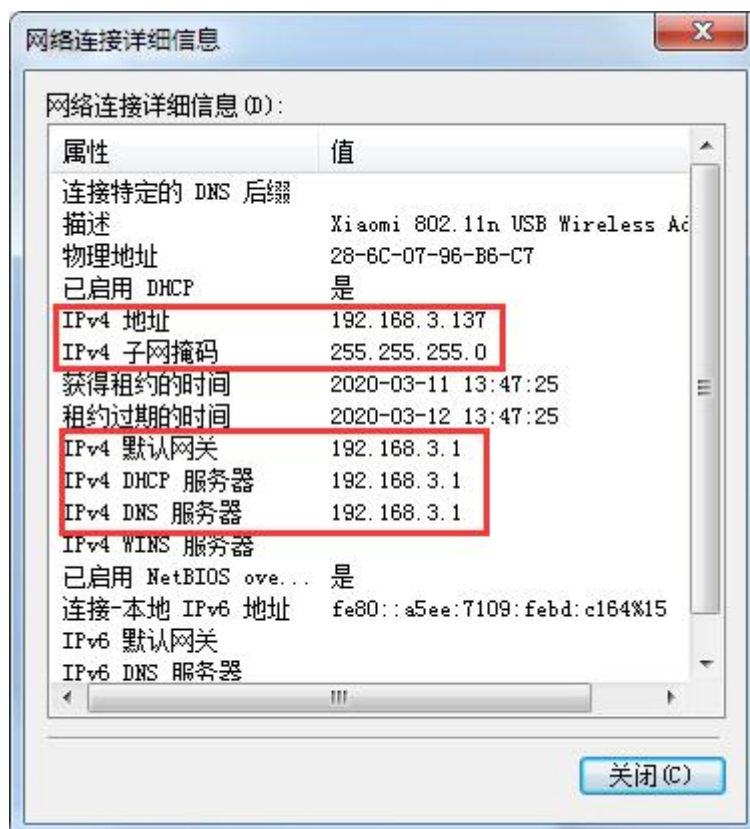


- 检查确认电脑网络与设备接入的路由器/交换机在同一网络，需要注意：
由于企业中一般存在多级网络，当电脑连接无线网络，设备通过网线连接路由器时，必须确认设备连接的路由器与无线 **WIFI** 的路由器为同一个；
- 搜索设备；

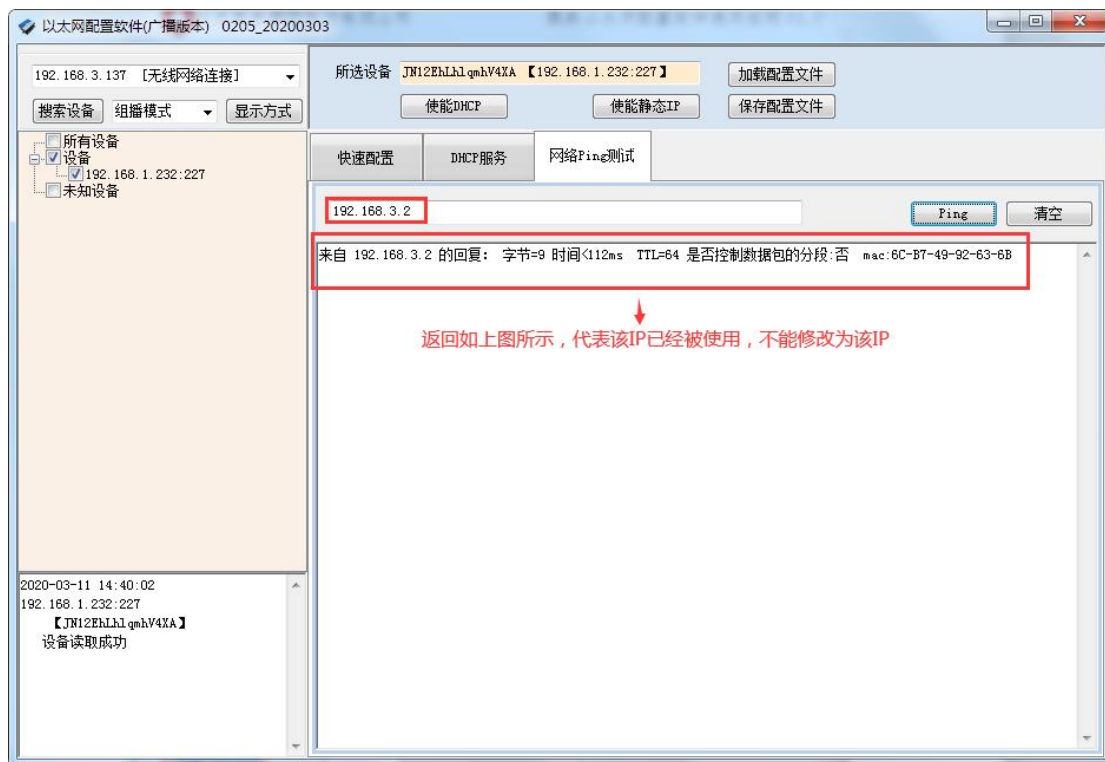
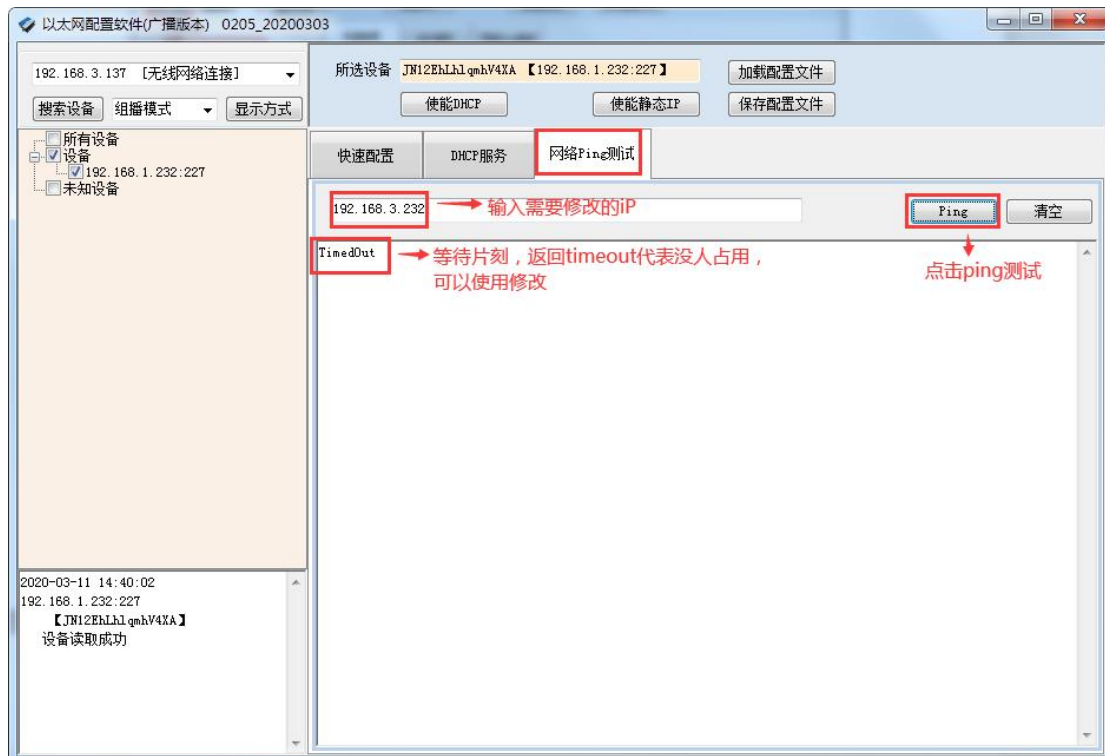


➤ 查看当前网络信息

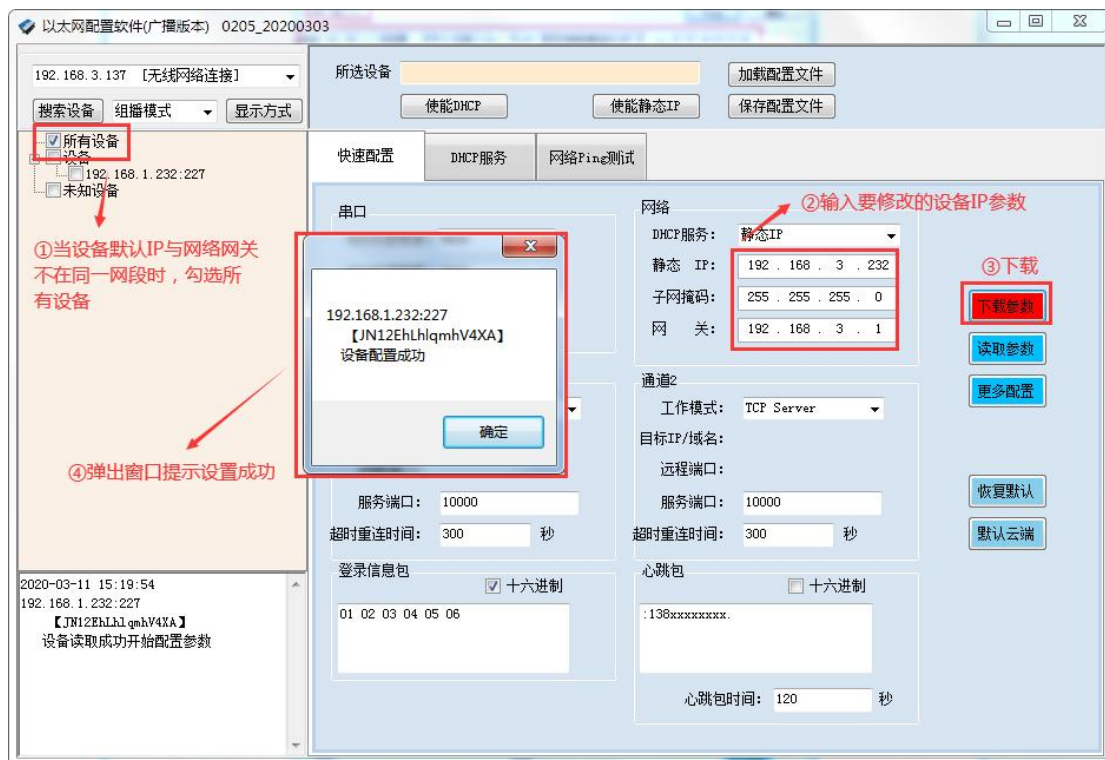
打开【网络与共享中心】---->【活动网络】---->【本地连接/无线网络连接】---->【详细信息】，如下图所示：



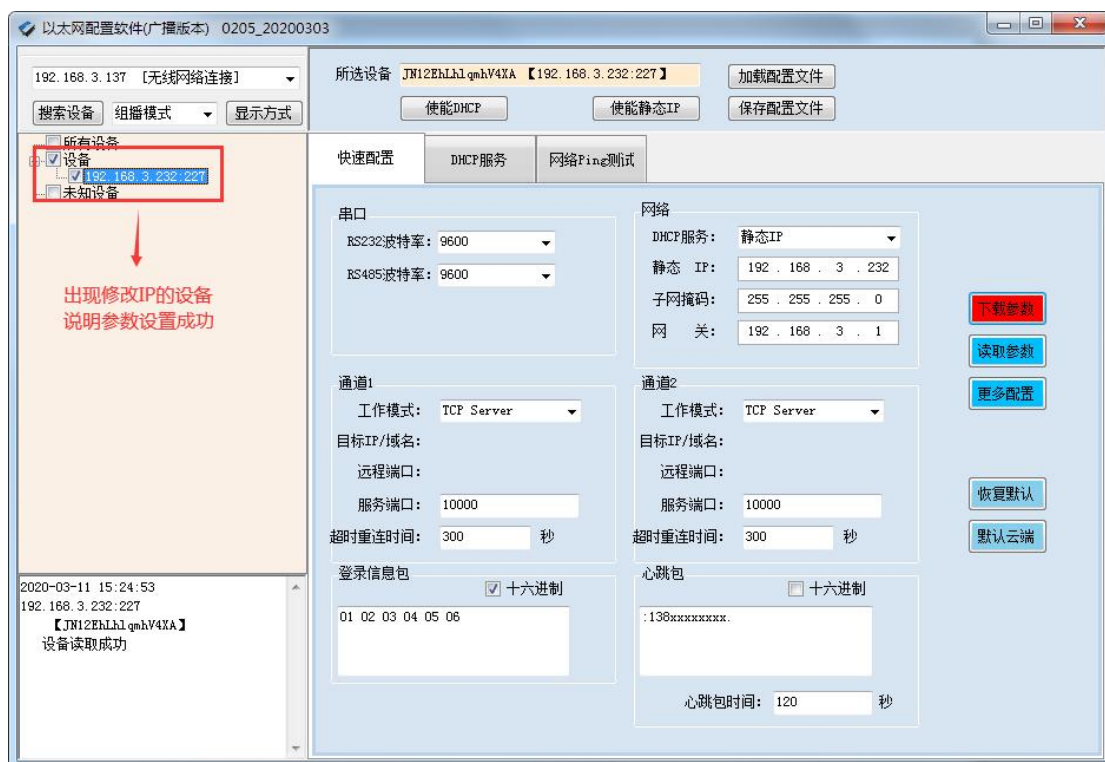
➤ 确定设备要修改的 IP 是否被占用



➤ 修改 IP 参数



➤ 重新搜索



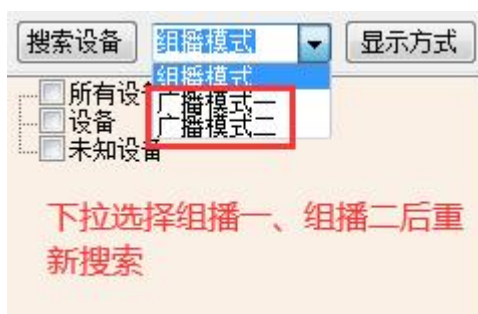
3、常见问题

➤ 直连/组网模式下选择正确连接时搜索不到设备

解决方法:

- ①、检查确认设备与电脑在同一网段内;

②、复位设备；



③、

④、打开【网络与共享中心】---->【更改适配器设置】，将除了本地连接以外得其他网络全部禁用：



如有虚拟网卡、蓝牙等也需要禁用。

➤ IP 参数下载无反应

原因：设备默认 IP 为 192.168.1.232，当前网络与设备不是同一网段。

解决方法：

①：搜索到单个设备时，**勾选所有设备**后，再点击下载参数。

➤ 组网模式下多个设备修改参数没反应

原因：设备默认 IP 为 192.168.1.232，当前网络与设备不是同一网段。

解决方法：

①：只连接需要修改参数的设备，单独修改完成后，再将其他设备接入局域网；

②：将需要修改参数的设备，使用直连模式进行修改，修改完成后，再接入局域网，直连模式修改时，可直接修改设备 IP 参数为局域网网段的 IP。

➤ 其他问题

联系技术支持：

QQ: 3323725294 2984784459

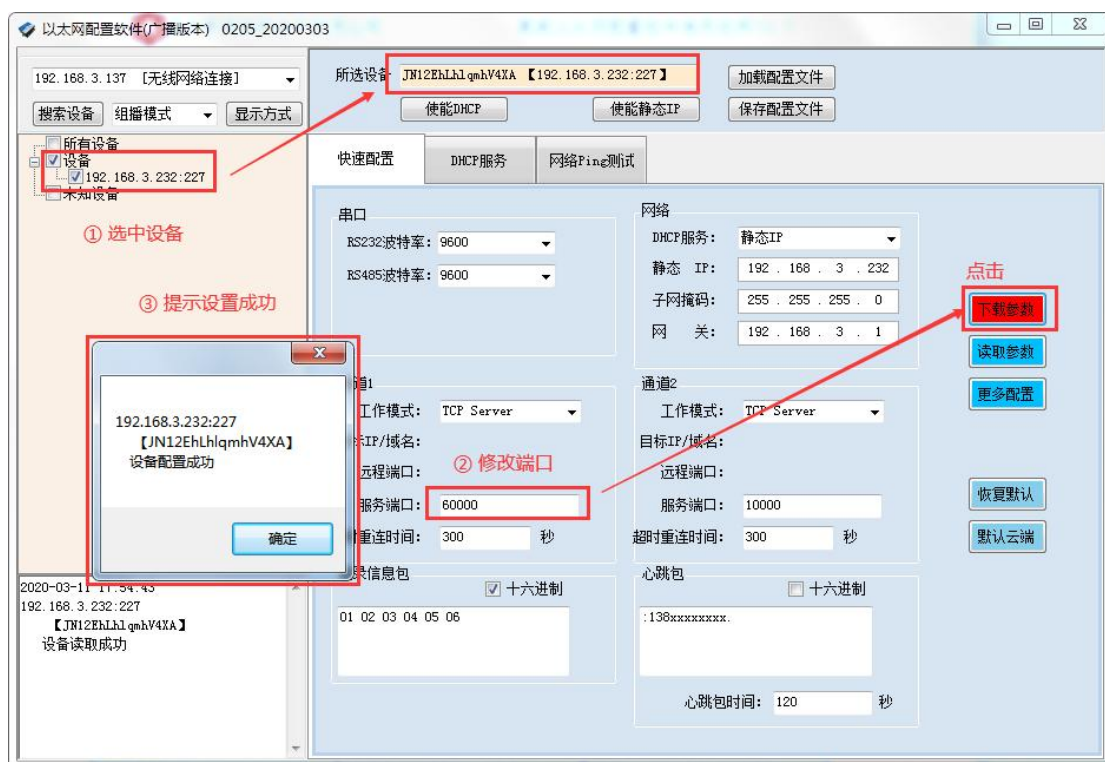
电话: 010-82899827-803

四、TCP/UDP 模式

模式	说明
----	----

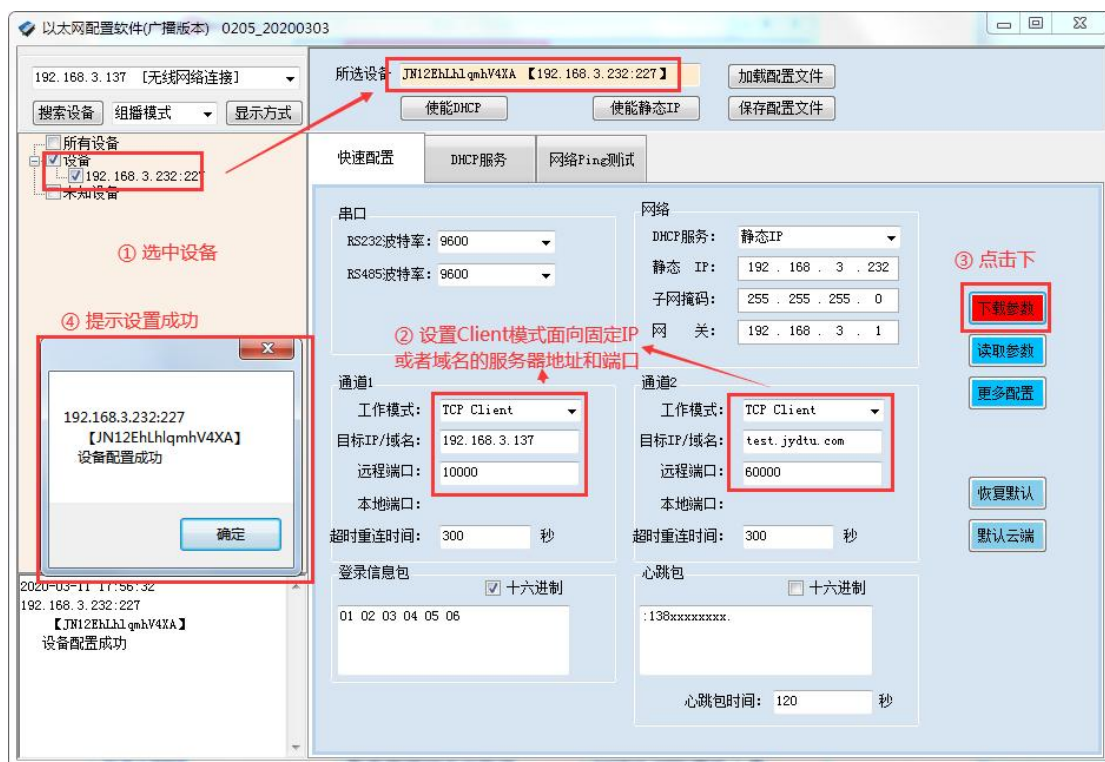
TCP Server	<p>① 设备作为 Server 端；</p> <p>② 支持两个 Client 使用不同端口号，与设备通讯。</p>
TCP Client	<p>① 设备作为 Client 端；</p> <p>② 可以设置面向两个不同服务器地址进行通讯；</p> <p>③ 支持设置握手包和心跳包。</p>
UDP Server	<p>① 设备作为 Server 端；</p> <p>② 支持设置两个 Client 使用不同端口号，与设备通讯。</p>
UDP Client	<p>① 设备作为 Client 端；</p> <p>② 可以设置面向两个不同服务器地址进行通讯；</p>

1、TCP Server

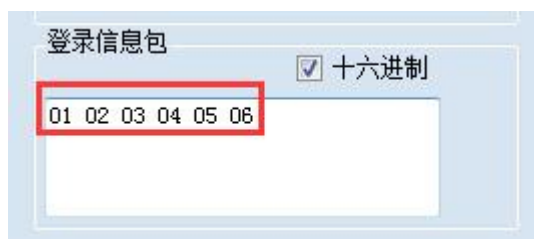


2、TCP Client

➤ 模式修改



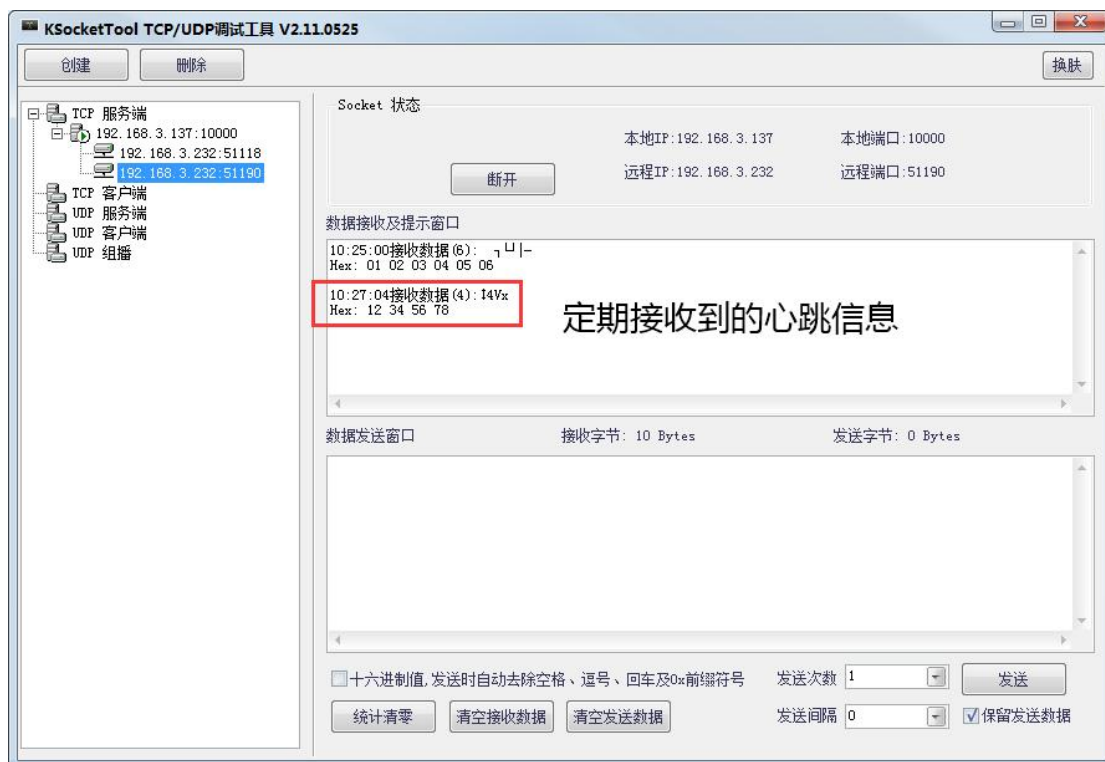
➤ 登录信息包（握手包）



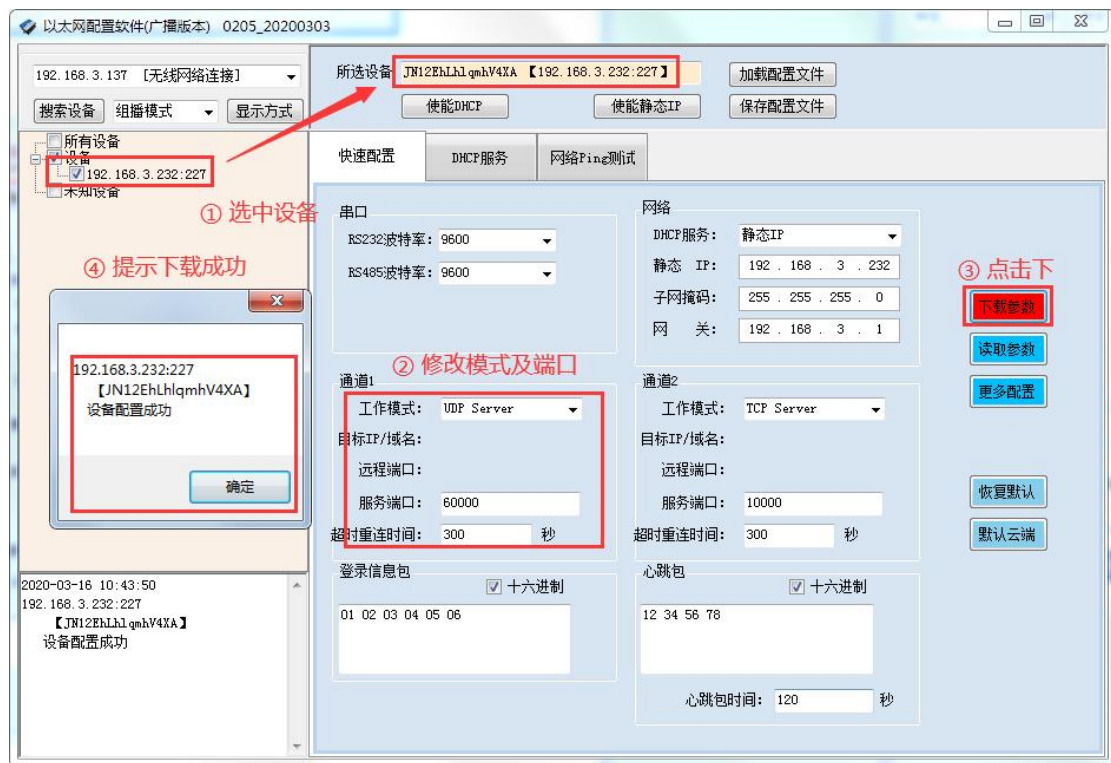
使用 TCP Client 模式时，设备作为 Client 初次连接 Server 端会发送一次握手信息，可自定义修改，[测试说明](#)



心跳包



3、UDP Server



使用网络测试工具 [UDP 模式测试说明](#)。

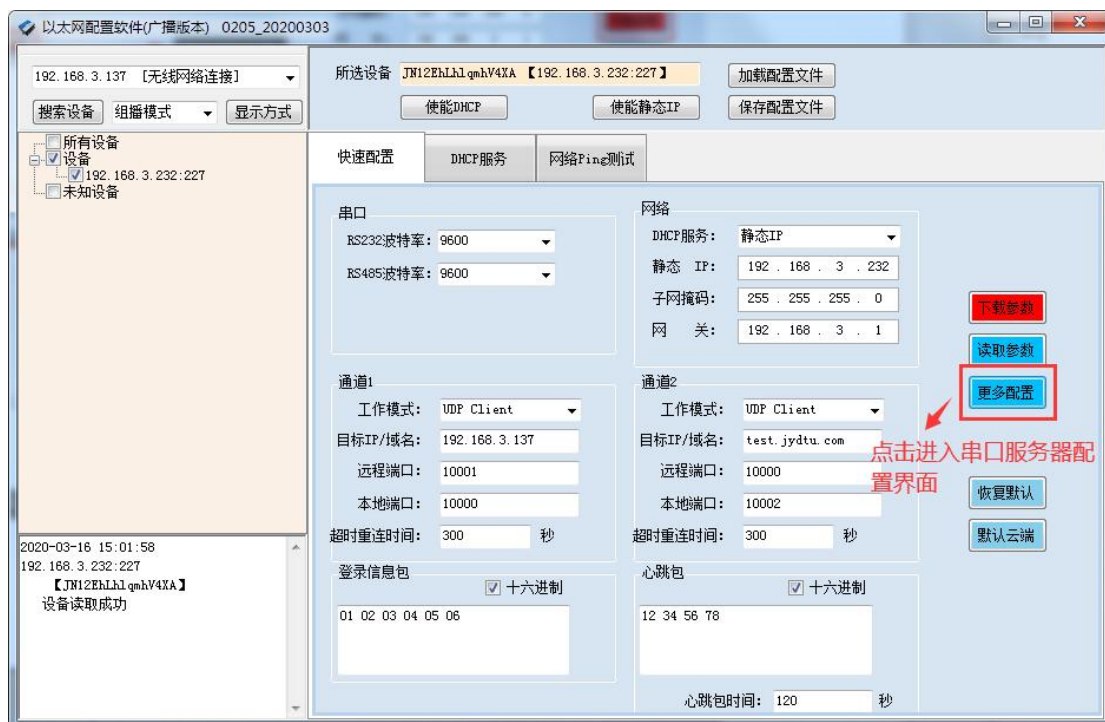
4、UDP Client



使用网络测试工具 [UDP Client 测试说明](#)

五、串口服务器配置

以太网配置软件可以用来对 JY-TCPCOM-601、JY-TCOCOM-604 等串口服务器进行参数配置。



1、网络通道配置

- 提供 4 个网络通道设置对串口之间的对应关系设置，一般为一一一对应，比如网络通道 1 对应串口通道 1；

设备型号	串口号			网络通道
	实际串口	对应串口通道	接口标准	
JY-TCPCOM-601	RS232	COM1（串口 1）	RS232	网络通道 1
	RS485	COM2（串口 2）	RS485	网络通道 2
JY-TCPCOM-604	Port1	COM1（串口 1）	实际设备接口标准	网络通道 1
	Port2	COM2（串口 2）	实际设备接口标准	网络通道 2
	Port3	COM3（串口 3）	实际设备接口标准	网络通道 3
	Port4	COM4（串口 4）	实际设备接口标准	网络通道 4
注：JY-TCPCOM-604 中的实际 Port 为可选，所以串口通道接口标准，以实际物理串口为准，如 Port 为 RS232，则 COM1 接口标准选择为 RS232				

配置说明



通道说明



- 透传：串口/网络传输数据不做任何处理，只做转发；
- Modbus TCP：串口/网络传输数据自动转换为 Modbus TCP 指令；
- 力控：扩展备用；
- 组态王：扩展备用。

2、串口通道配置

设备型号	串口号			网络通道
	实际串口	对应串口通道	接口标准	
JY-TCPCOM-601	RS232	COM1 (串口 1)	RS232	网络通道 1
	RS485	COM2 (串口 2)	RS485	网络通道 2
JY-TCPCOM-604	Port1	COM1 (串口 1)	实际设备接口标准	网络通道 1
	Port2	COM2 (串口 2)	实际设备接口标准	网络通道 2
	Port3	COM3 (串口 3)	实际设备接口标准	网络通道 3

	Port4	COM4（串口 4）	实际设备接口标准	网络通道 4
	注：JY-TCPCOM-604 中的实际 Port 为可选，所以串口通道接口标准，以实际物理串口为准，如 Port 为 RS232，则 COM1 接口标准选择为 RS232			



六、通讯测试

工作模式	测试软件/方法	
TCP Server	JYDAM 调试软件	Socket 网络测试工具
TCP Client	聚英局域网平台软件	Socket 网络测试工具
UDP Server	/	Socket 网络测试工具
UDP Client	/	Socket 网络测试工具

注：串口服务器均使用 **Socket** 网络测试工具进行测试

1、软件测试

➤ JYDAM 调试软件

软件下载: <http://www.juyingele.com.cn/software/software/JYDAM> 调试软件.rar

使用 TCP Server 模式，具体使用查看该软件使用说明文档。

聚英局域网平台软件

软件下载: <http://www.juyingle.com.cn/software/software/聚英局域网平台软件.rar>

使用 TCP Client 模式，具体使用查看该软件使用说明文档。

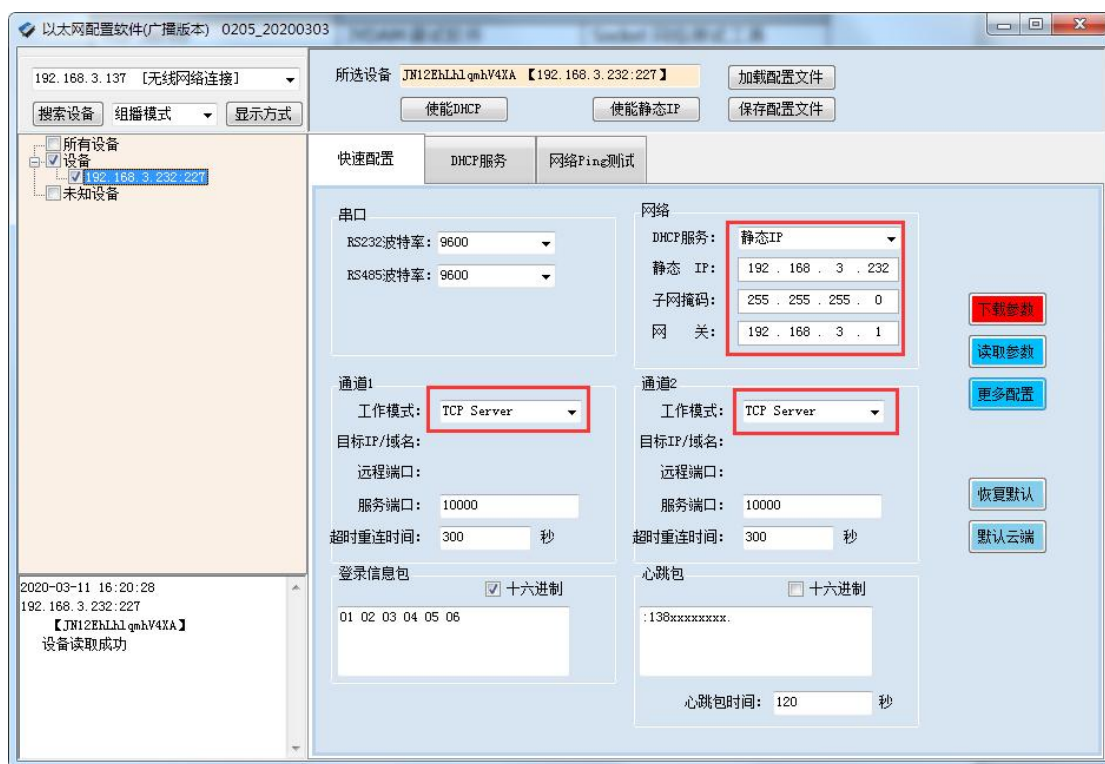
2、Socket 网络测试工具

- DAM 系列网口设备支持 Modbus RTU 和 Modbus TCP 两种通讯协议。
- 以下测试过程中均使用 Modbus RTU 指令进行测试，点击查看 [Modbus TCP 测试说明](#)
- 测试工具下载：
<http://www.juyingele.com.cn/software/software/网络调试工具.zip>
- 以下测试过程中使用的指令，具体查看对应设备型号产品说明书里的指令列表；
- 串口服务器测试指令根据串口设备的通讯协议决定。

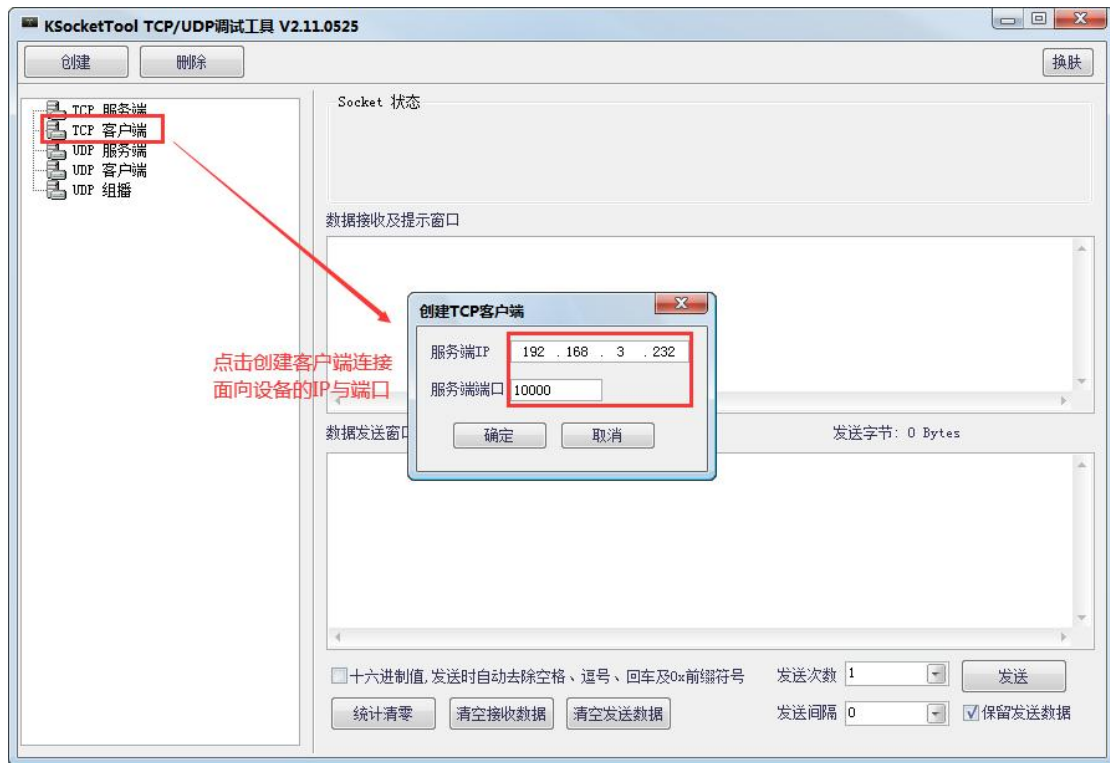
① TCP Server 模式：

连接示例：

◆ 当前设备参数



- 创建 TCP Client 模式面向设备的 IP 与端口：



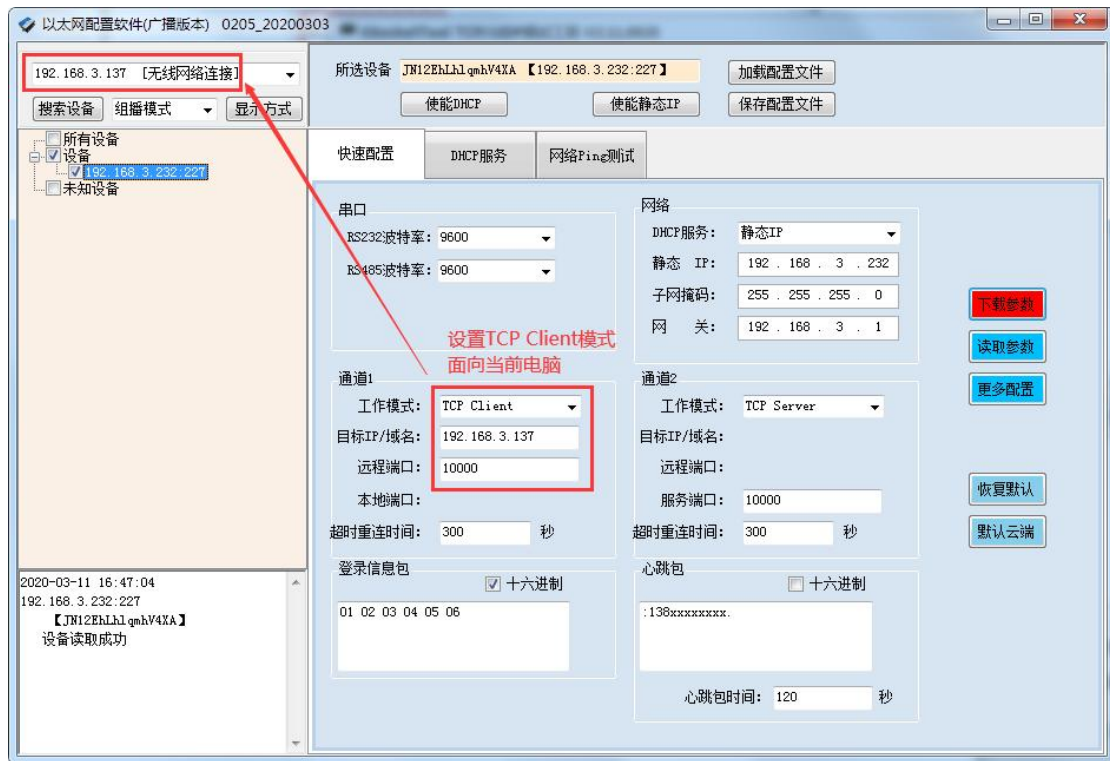
◆ 发送指令测试



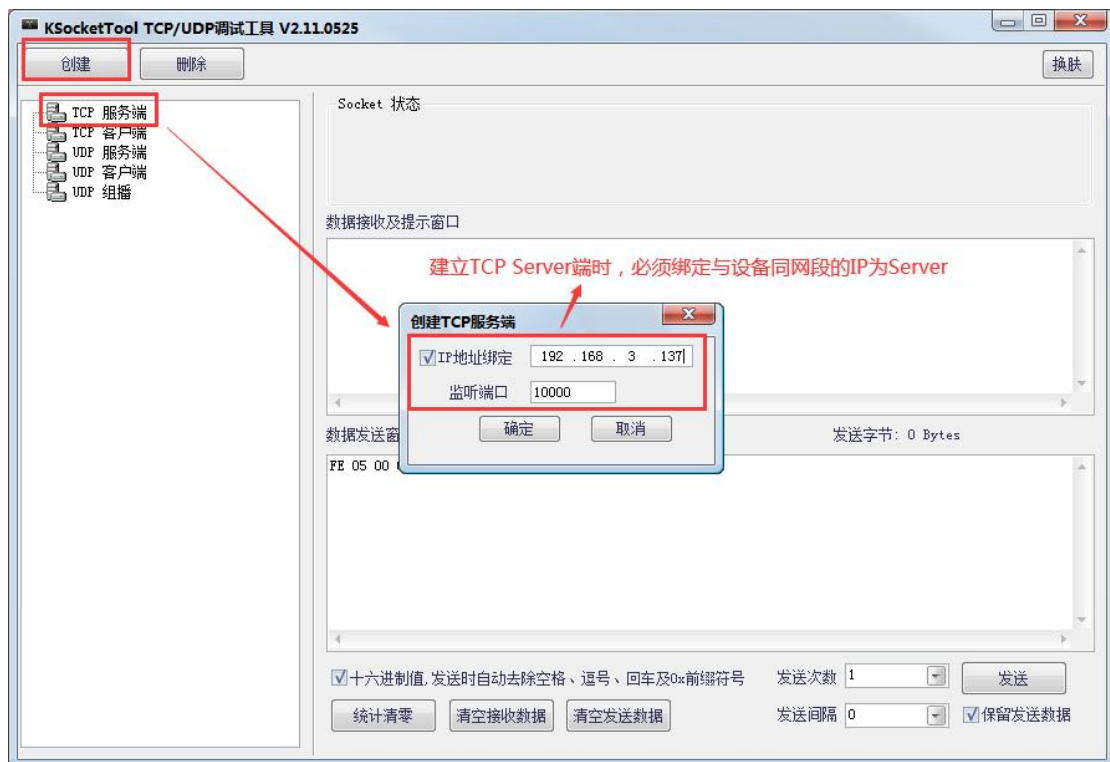
② TCP Client 模式

连接示例:

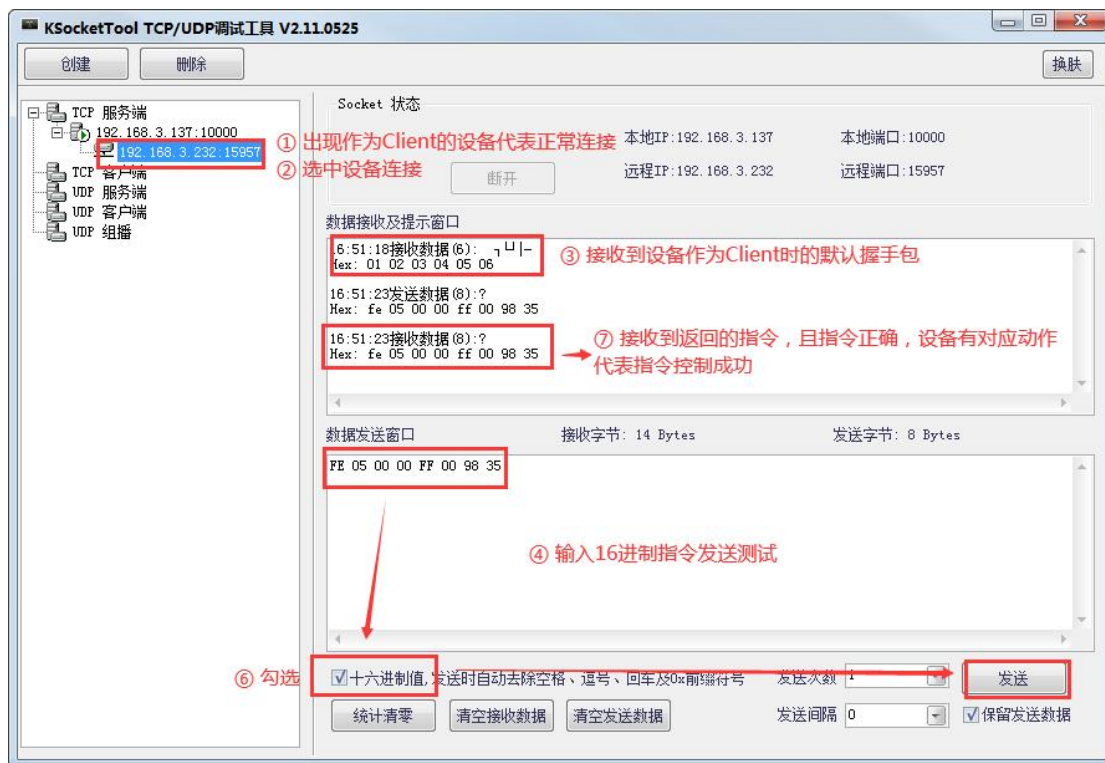
◆ 当前设备参数



◆ 创建 TCP Server，监听 10000 端口：



■ 发送指令测试



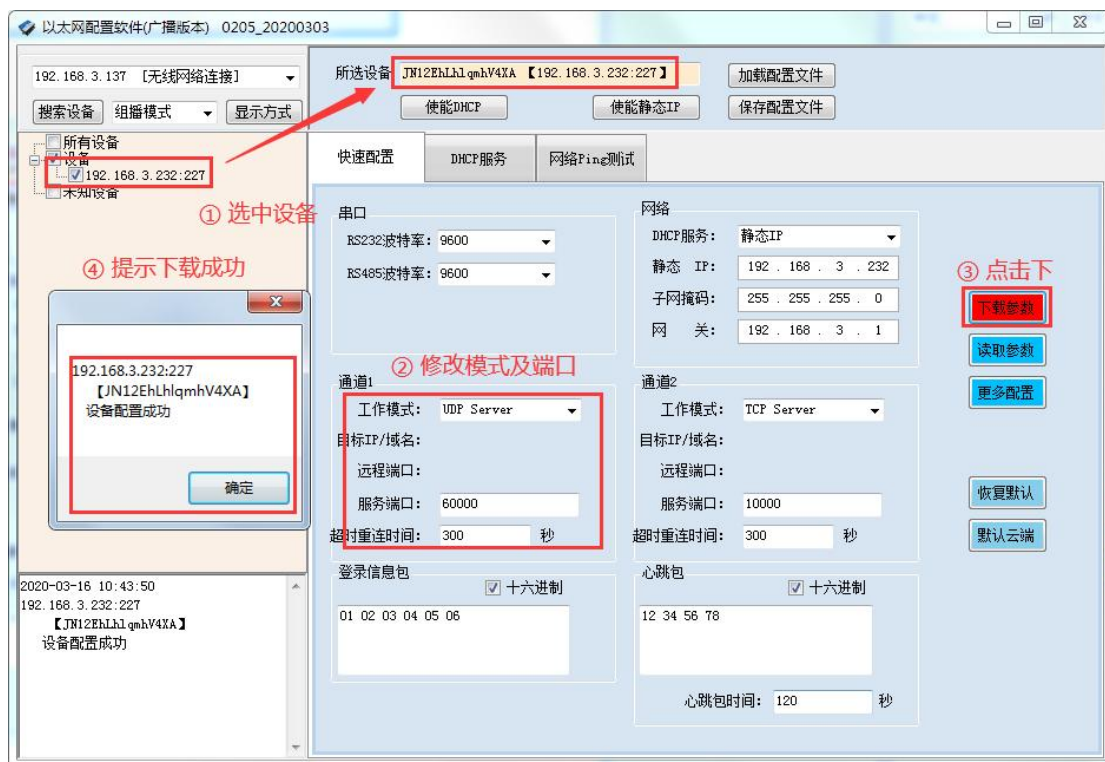
具体指令查看对应产品说明书，指令生成说明可查看帮助说明：

<https://www.juyingele.com.cn/service/DAM/index.html>

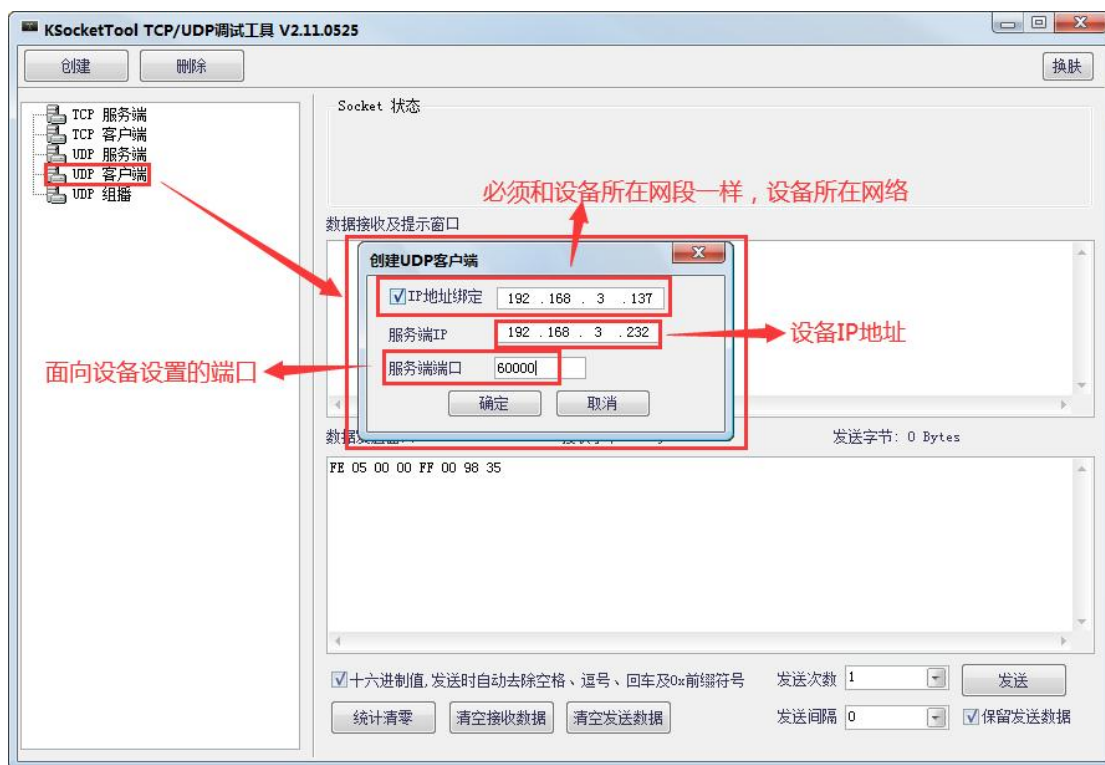
③ UDP Server 模式

连接示例：

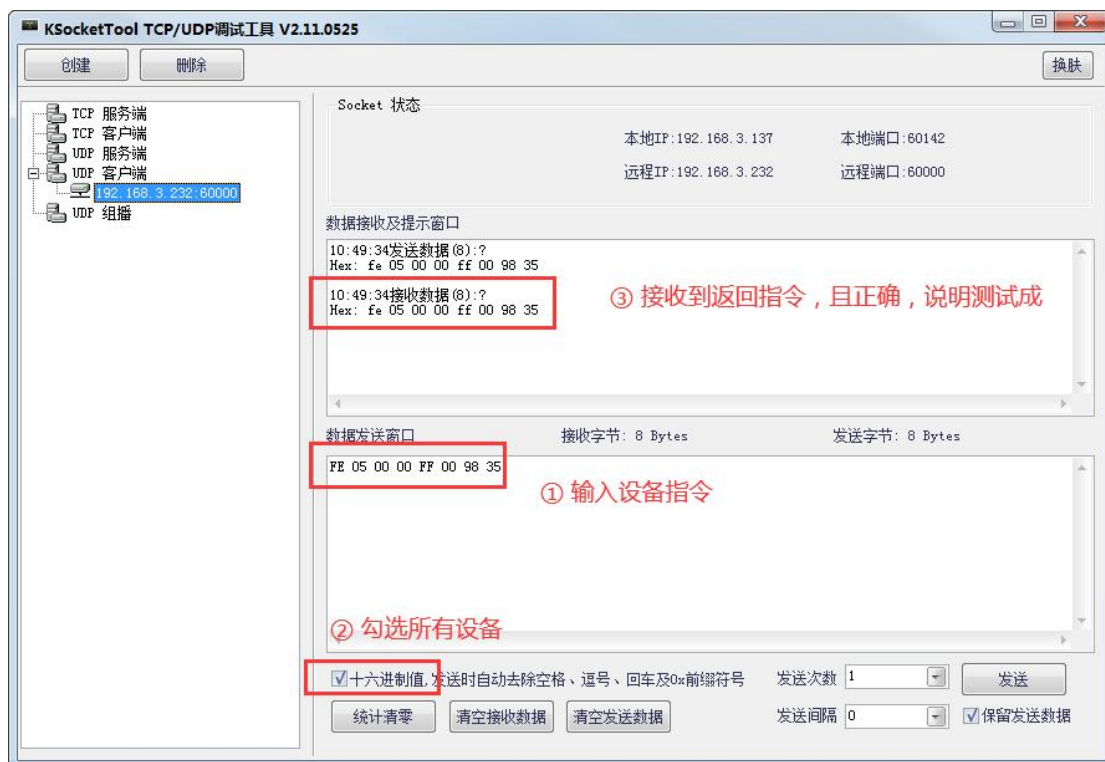
◆ 当前设备参数：



■ 创建 UDP Client 指向设备 Server 的 IP 和端口：



◆ 发送指令测试

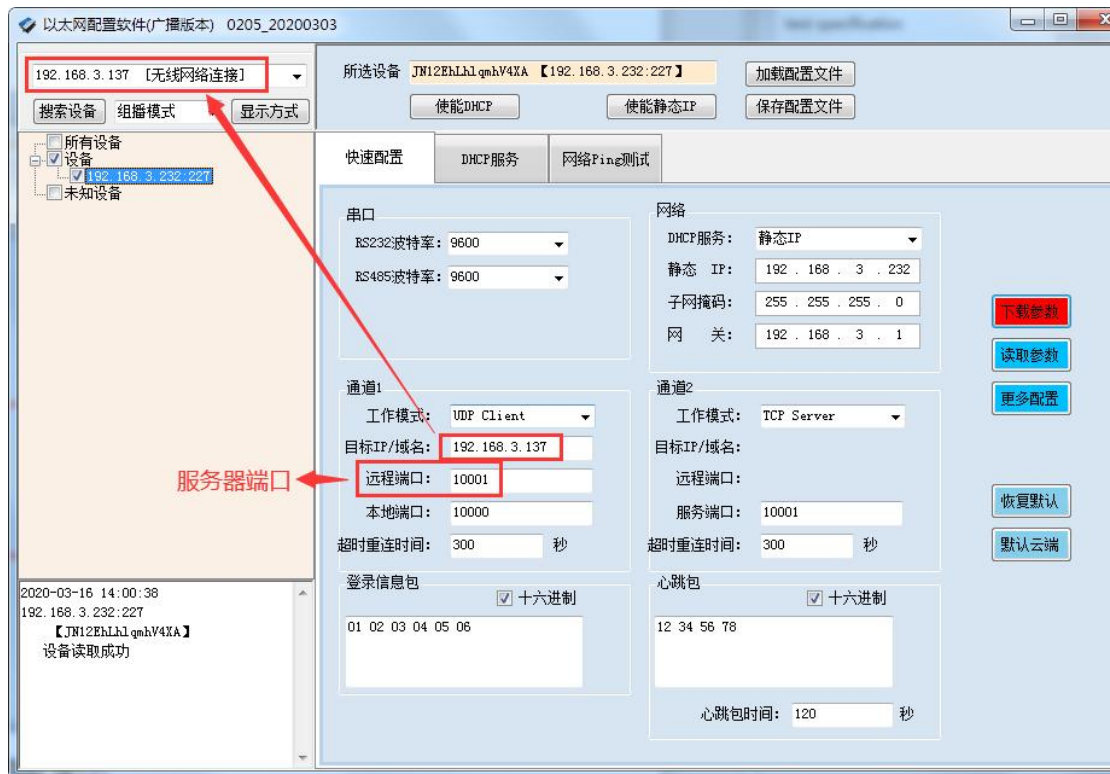


④ UDP Client 模式

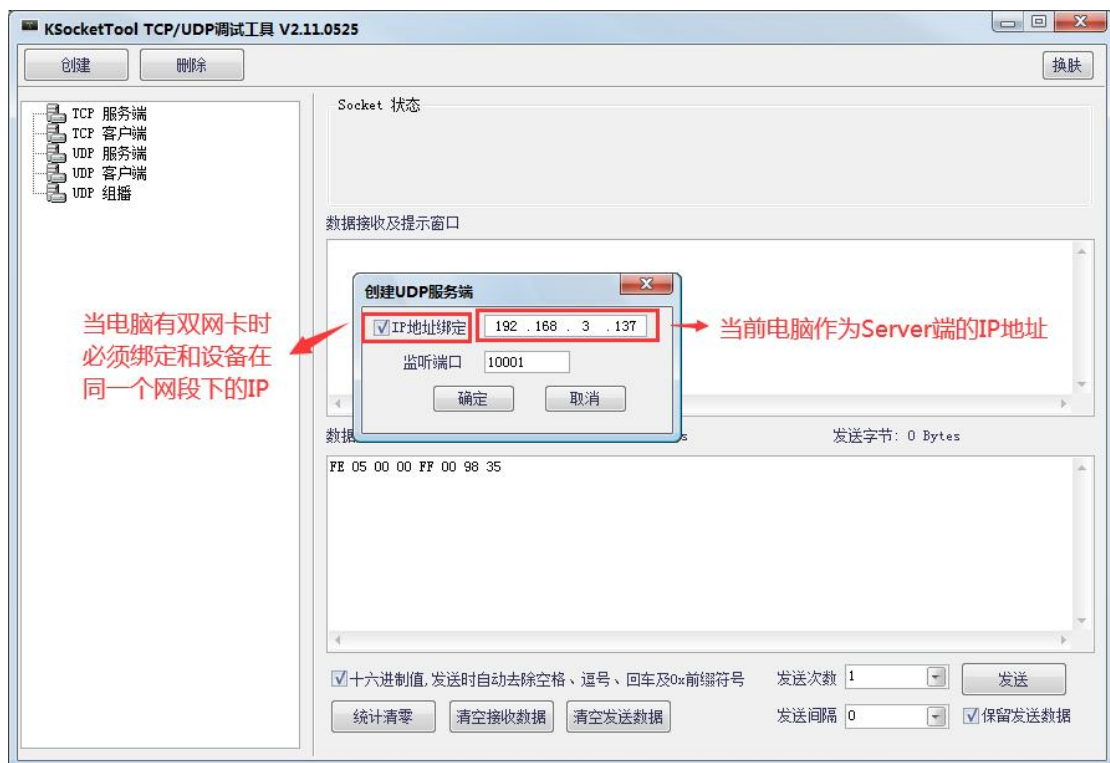
注意：DAM 系列设备必须具有自动回传功能才可以使用该模式，因为 UDP 模式下必须客户端先发送数据。

连接示例：

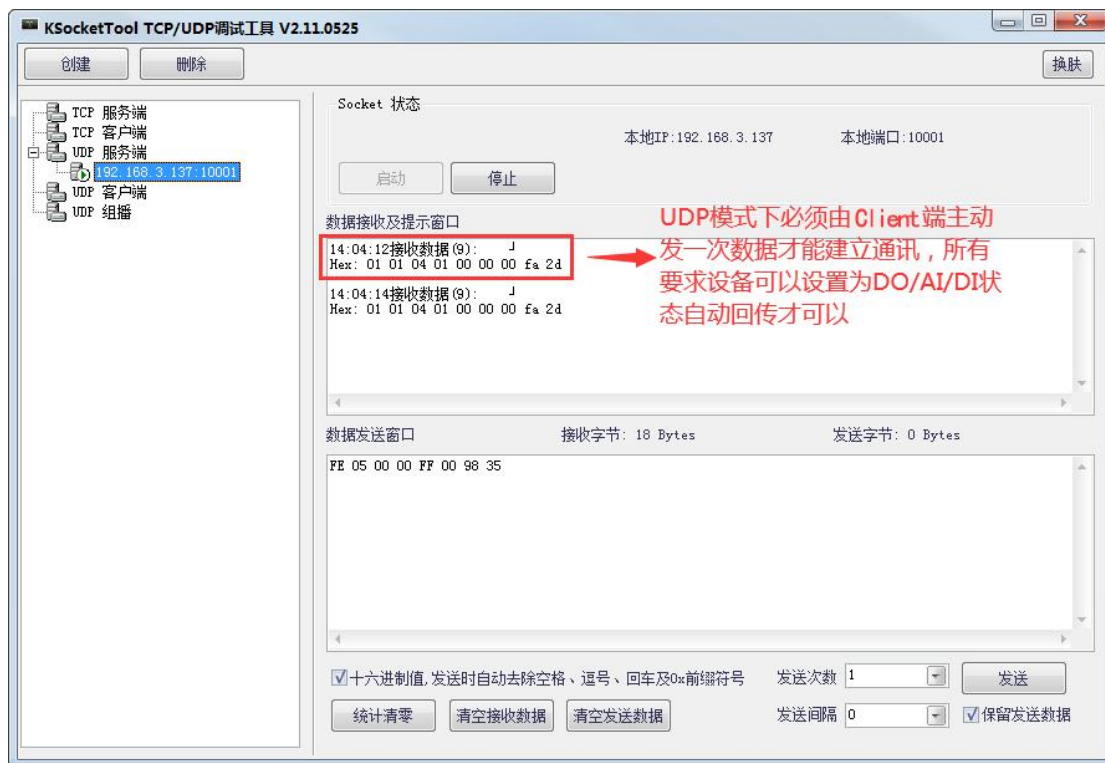
- 当前设备参数：



◆ 当前电脑建立 UDP Server，监听 10001 端口：



◆ 发送指令测试



DAM 系列设备自动回传模式设置参考【JYDAM 调试软件使用说明】文档。

建立通讯以后，测试界面：



3、Modbus TCP 测试

DAM 系列网口设备支持 Modbus RTU 和 Modbus TCP 两种通讯协议；

使用 Modbus POLL 软件进行 Modbus TCP 测试；

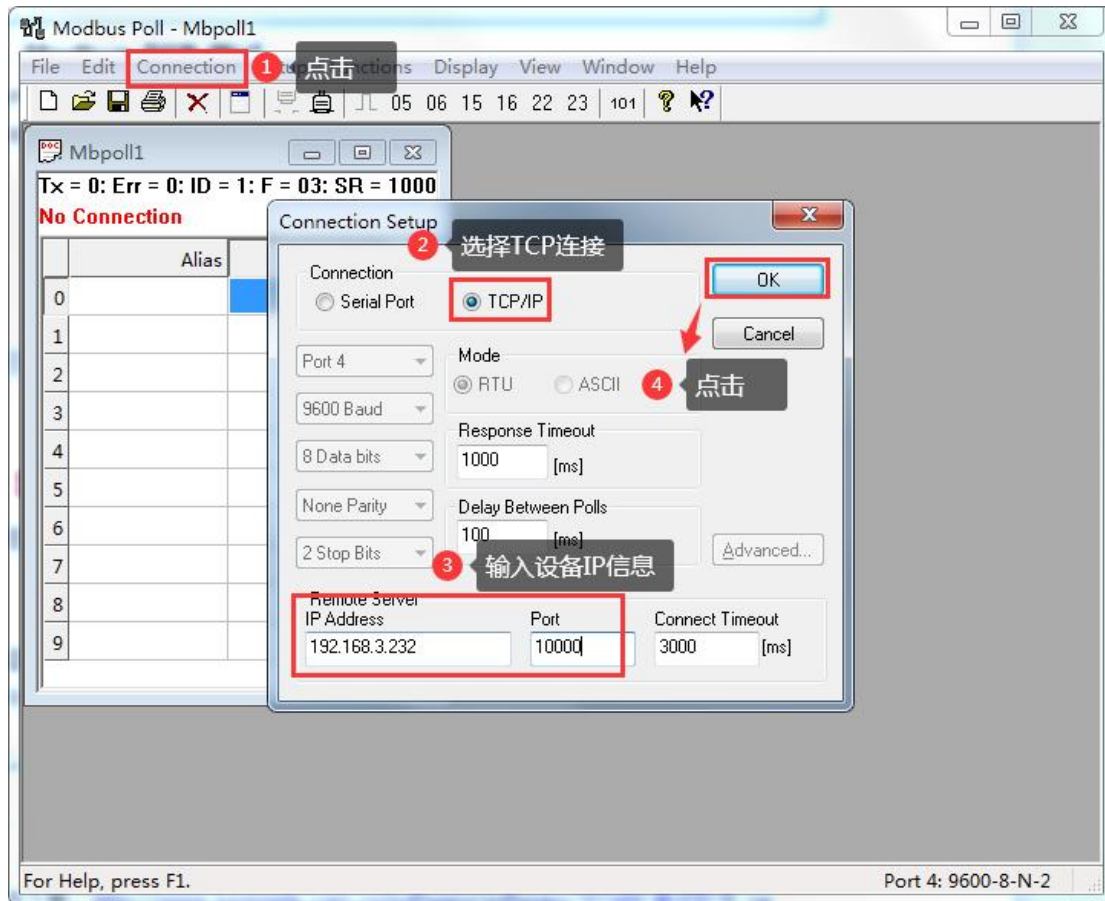
① 软件下载

下载地址: <https://www.juyingle.com.cn/ztz/danziliao/986.html>

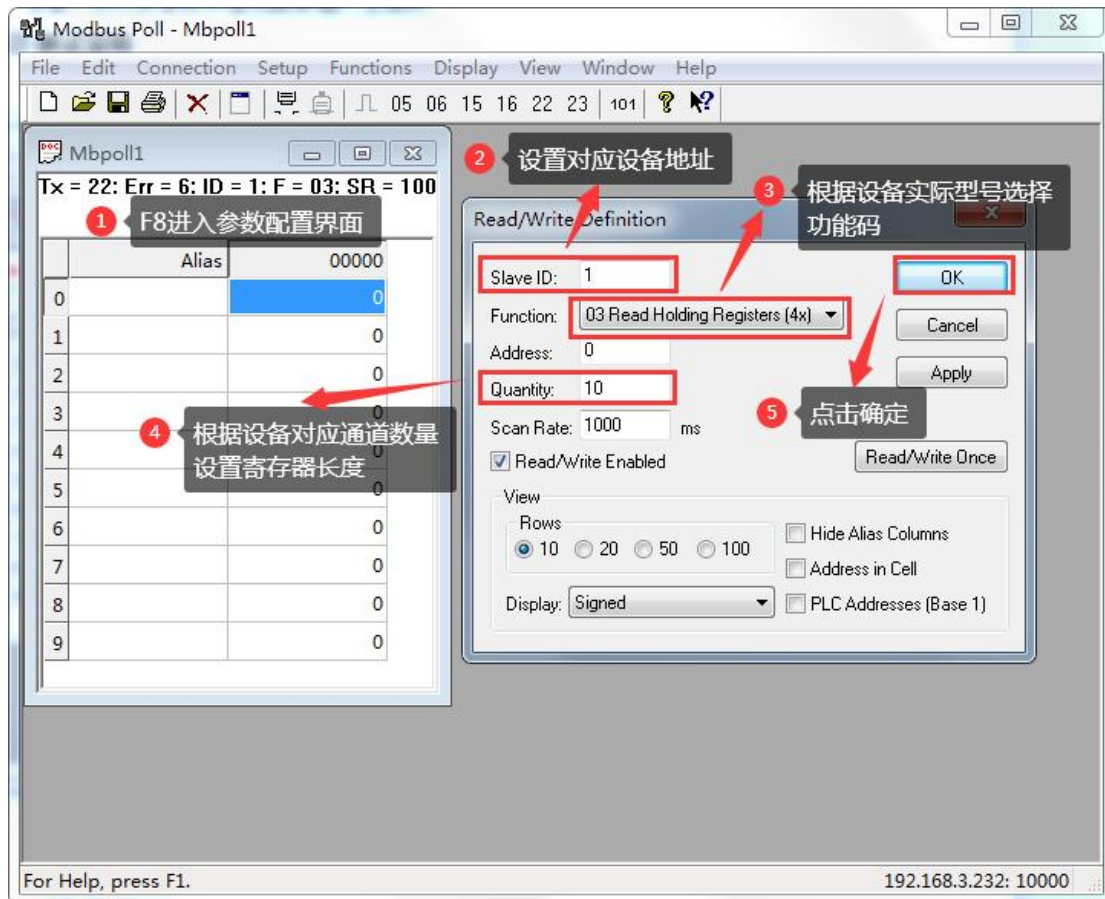
注意: 初次安装软件通讯需要输入注册码

② 测试说明

➤ 建立通讯测试

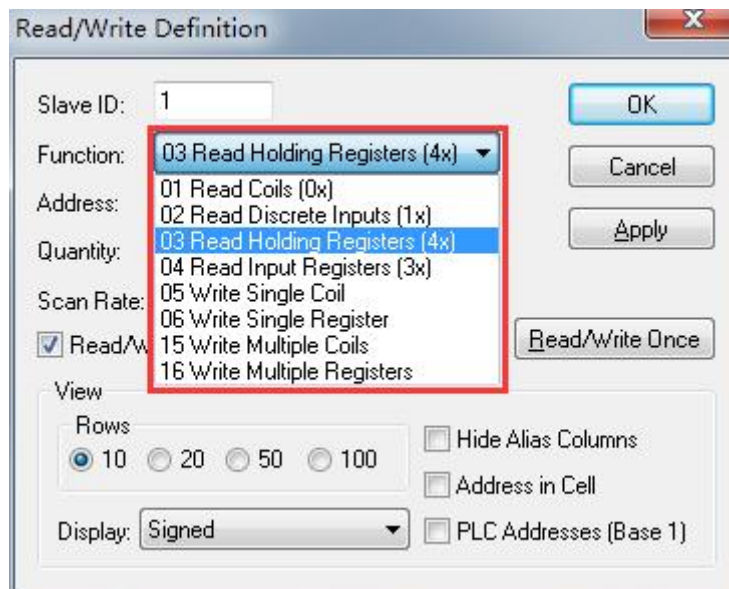


➤ 修改工程参数



功能码简单说明：

详细说明阅读 Modbus 协议说明文档：

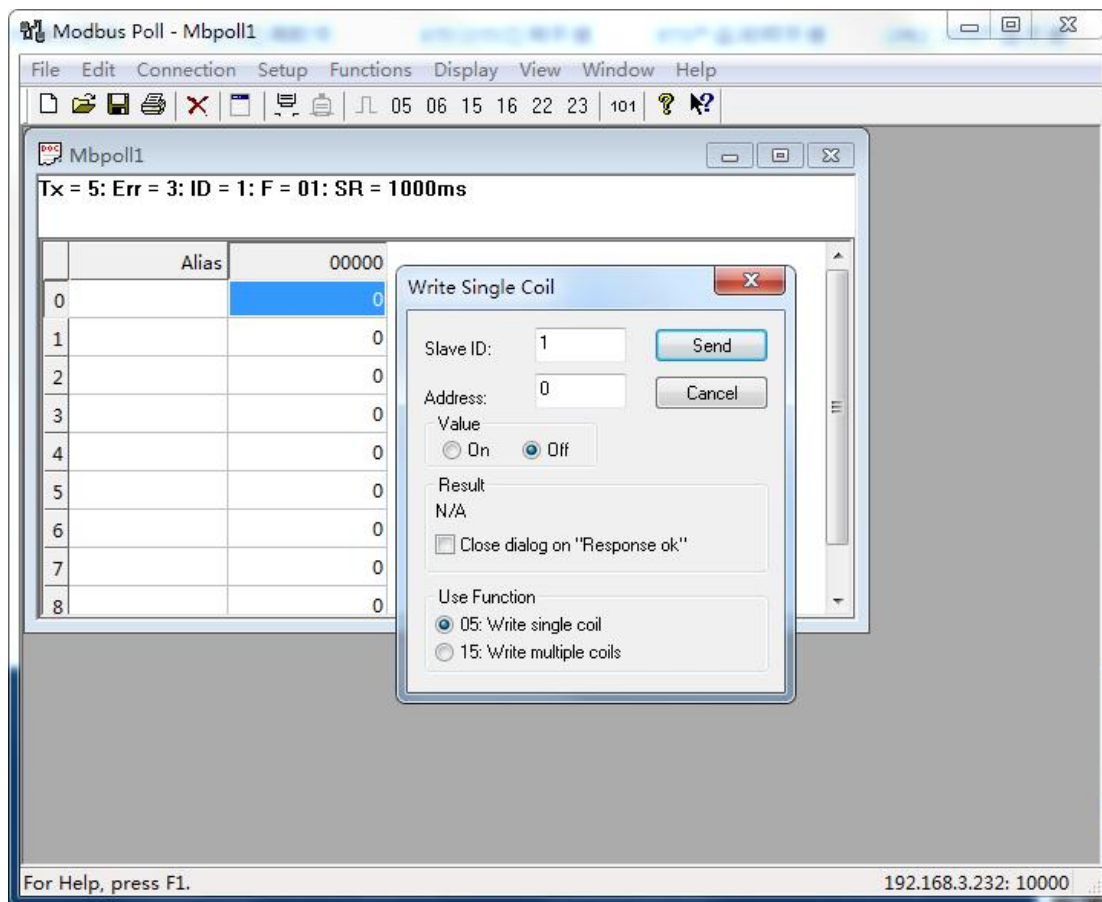


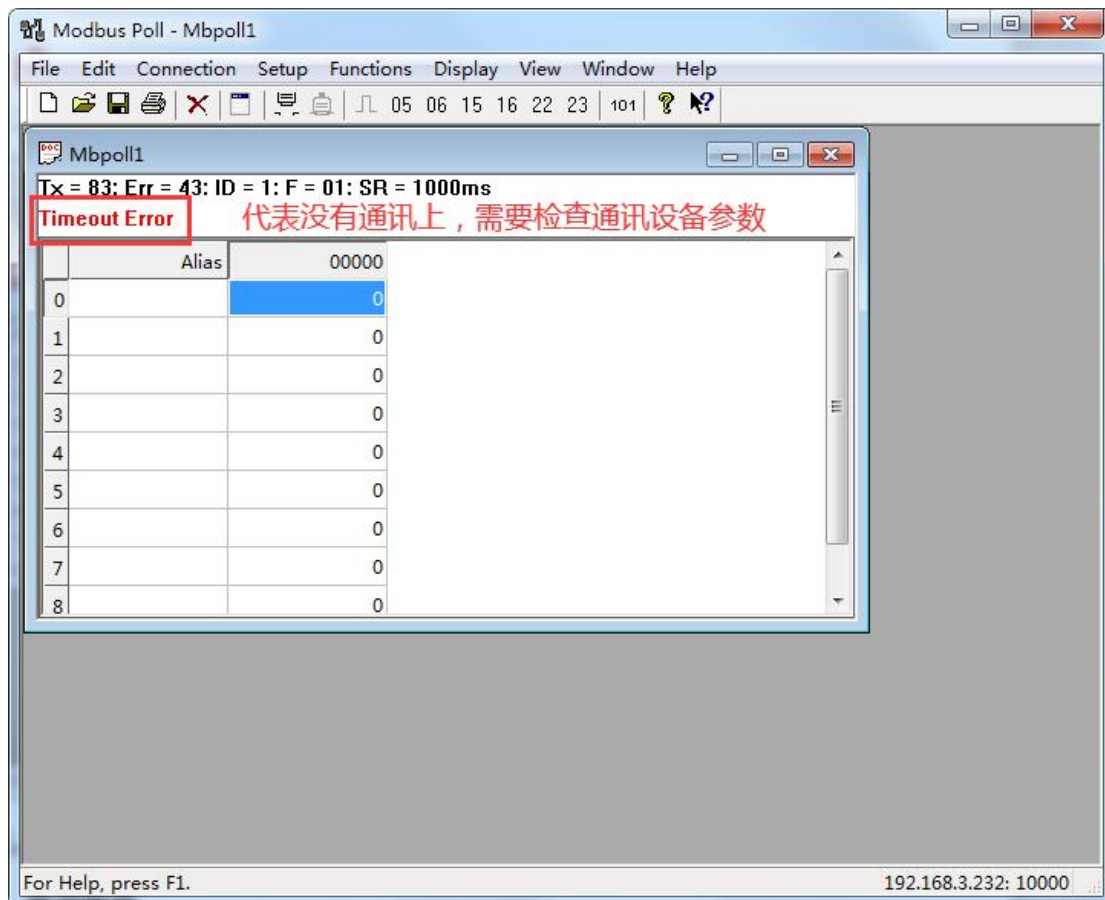
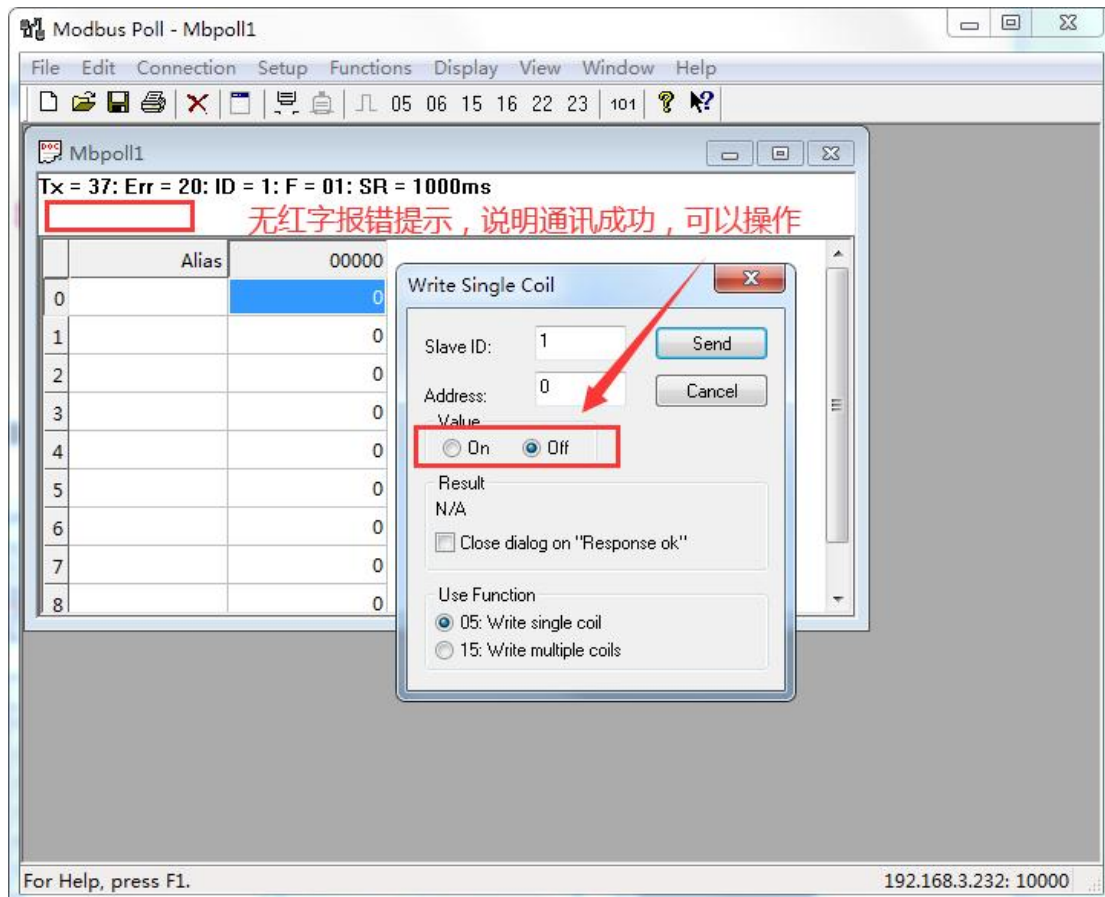
功能码	说明
01	继电器输出

02	开关量输入
03（保持）	模拟量输入
04（只读）	模拟量输入

③ 通讯成功

以继电器控制为例：





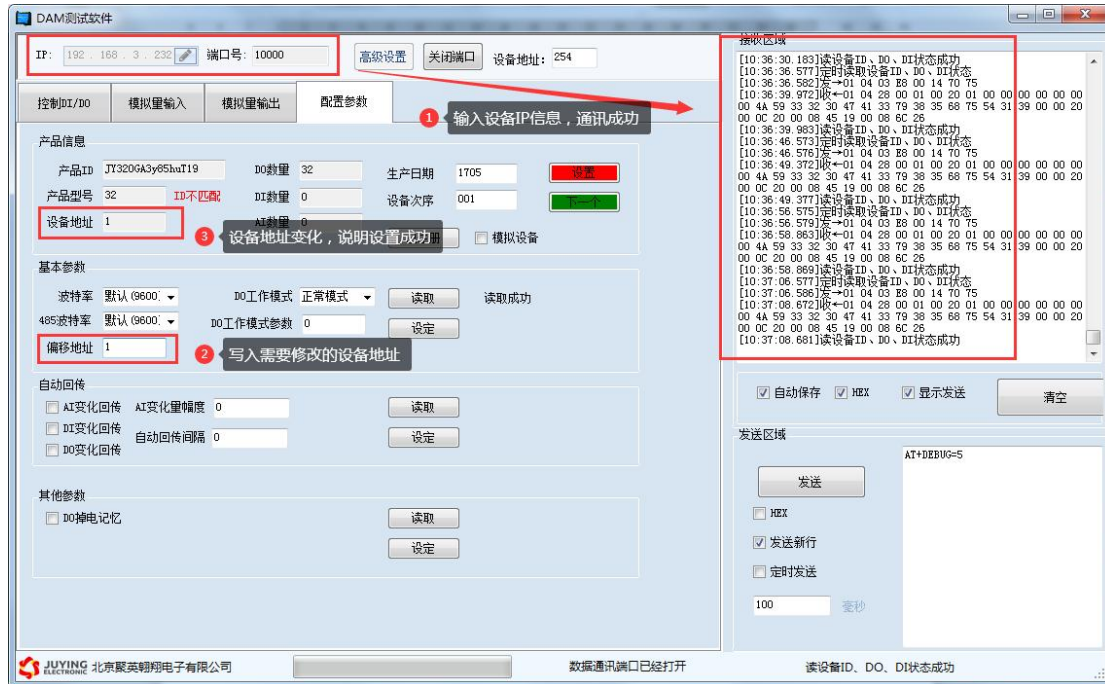
七、设备地址

1、使用软件

- ## ► JYDAM 调试软件

软件下载: <http://www.juyingle.com.cn/software/software/JYDAM> 调试软件.rar

2、修改方法



八、PLC 通讯

- DAM 系列网口设备支持 Modbus RTU 和 Modbus TCP, PLC 通过 TCP 与设备进行通讯时, 建立 Modbus TCP 通讯, 需要将网络通道模式改为【Modbus TCP】
- PLC 通讯过程中, 必须设置以下参数:

IP 地址	网络模式	端口号	设备地址（站号）
-------	------	-----	----------

注意：设备地址（站号）必须设置为与设备一致才可以正常通讯。



九、技术支持

联系 QQ:3323725294

3126337546

4008128121

联系电话:010-82899827 (82899821) -803

010-82899653-803